

COPYRIGHT © Hangzhou EZVIZ Software Co., Ltd. ALLE RECHTEN VOORBEHOUDEN.

Alle informatie, inclusief onder andere bewoordingen, afbeeldingen en grafieken, zijn eigendom van Hangzhou EZVIZ Software Co., Ltd. (hierna "EZVIZ" genoemd). Deze gebruiksaanwijzing (hierna "de handleiding" te noemen) mag op geen enkele wijze, geheel of gedeeltelijk, worden vermenigvuldigd, gewijzigd, vertaald of verspreid, zonder voorafgaande schriftelijke toestemming van EZVIZ. Tenzij anders bepaald, geeft EZVIZ geen enkele garanties, waarborgen of representaties, expliciet of impliciet, met betrekking tot de handleiding.


### **Over deze handleiding**

De handleiding bevat instructies voor het gebruik en beheer van het product. Afbeeldingen, grafieken, afbeeldingen en alle andere informatie hierna worden verstrekt voor beschrijving en uitleg. De informatie in de handleiding is onderhevig aan verandering, zonder voorafgaande kennisgeving, als gevolg van firmware-updates of andere redenen. U vindt de nieuwste versie op de website van EZVIZ™ (<http://www.ezviz.com>).

### **Herziening**

Nieuwe release - januari 2026

### **Handelsmerken erkenning**

EZVIZ™,  en andere handelsmerken en logo's van EZVIZ zijn eigendom van EZVIZ in de verschillende rechtsgebieden. Andere hierna genoemde handelsmerken en logo's zijn eigendom van hun respectievelijke eigenaars.

### **Juridische disclaimer**

VOOR ZOVER MAXIMAAL IS TOEGESTAAN DOOR DE TOEPASSELIJKE WETGEVING, WORDT HET BESCHREVEN PRODUCT, MET ZIJN HARDWARE, SOFTWARE EN FIRMWARE, GELEVERD "AS IS", MET ALLE FOUTEN EN GEBREKEN, EN GEEFT EZVIZ GEEN ENKELE GARANTIE, EXPLICIET OF IMPLICIET, INCLUSIEF MAAR NIET BEPERKT TOT VERKOOPBAARHEID, BEVREDIGENDE KWALITEIT, GESCHIKTHEID VOOR EEN BEPAALD DOEL EN INBREUKEN OP DE RECHTEN VAN DERDEN. EZVIZ, HAAR DIRECTEUREN, FUNCTIONARISSEN, WERKNEMERS OF AGENTEN ZIJN IN GEEN GEVAL AANSPRAKELIJK NAAR U VOOR ENIGE SPECIALE, GEVOLG-, BIJKOMENDE OF INDIRECTE SCHADE, INCLUSIEF, ONDER ANDERE, SCHADE VOOR VERLIES VAN BEDRIJFSWINSTEN, BEDRIJFSONDERBREKING OF VERLIES VAN GEGEVENS OF DOCUMENTATIE IN VERBAND MET HET GEBRUIK VAN DIT PRODUCT, ZELFS ALS EZVIZ IS GEÏNFORMEERD OVER DE MOGELIJKHEID VAN ZULKE SCHADE.

VOOR ZOVER MAXIMAAL TOEGESTAAN DOOR DE TOEPASSELIJKE WETGEVING, ZAL IN GEEN GEVAL DE TOTALE AANSPRAKELIJKHEID VAN EZVIZ DE OORSPRONKELIJKE AANKOOPPRIJS VAN HET PRODUCT OVERSCHRIJDEN.

EZVIZ ACCEPTEERT GEEN ENKELE AANSPRAKELIJKHEID VOOR PERSOONLIJK LETSEL OF SCHADE AAN EIGENDOMMEN ALS GEVOLG VAN PRODUCTONDERBREKING OF SERVICEBEÏNDIGING VEROORZAAKT DOOR: A) ONJUISTE INSTALLATIE OF GEBRUIK ANDERS DAN AANBEVOLEN; B) DE BESCHERMING VAN NATIONALE OF OPENBARE BELANGEN; C) OVERMACHT; D) UZELF OF DERDEN, MET INBEGRIIP VAN, MAAR NIET BEPERKT TOT, HET GEBRUIK VAN PRODUCTEN, SOFTWARE, TOEPASSINGEN, ENZ. VAN DERDEN.

WAAR HET EEN PRODUCT MET INTERNETTOEGANG BETREFT, IS HET GEBRUIK VAN HET PRODUCT VOLLEDIG VOOR UW EIGEN RISICO. EZVIZ NEEMT GEEN ENKELE VERANTWOORDELIJKHEID VOOR ABNORMALE WERKING, HET UITLEKKEN VAN PERSOONLIJKE GEGEVENS OF ANDERE SCHADE ALS GEVOLG VAN CYBERAANVALLEN, HACKERAANVALLEN, VIRUSINSPECTIES OF ANDERE BEVEILIGINGSRISICO'S OP HET INTERNET; INDIEN NODIG VOORZIET EZVIZ ECHTER WEL IN TIJDIGE TECHNISCHE ONDERSTEUNING. WETGEVING BETREFFENDE TOEZICHT EN GEGEVENS BESCHERMING VERSCHILLEN PER RECHTSGEBIED. CONTROLEER ALLE RELEVANTE WETTEN IN UW JURISDICTIE VOORDAT U DIT PRODUCT GEBRUIKT OM TE VERZEKEREN DAT UW GEBRUIK VOLDOET AAN DE TOEPASSELIJKE WETGEVING. EZVIZ NIET AANSPRAKELIJK IN HET GEVAL DAT DIT PRODUCT WORDT GEBRUIKT VOOR ILLEGALE DOELEINDEN.

IN GEVAL VAN CONFLICTEN TUSSEN HET BOVENSTAANDE EN DE TOEPASSELIJKE WETGEVING, ZAL DE LAATSTGENOEMDE PREVALEREN.

# Inhoudsopgave

<b>Overzicht</b> .....	<b>1</b>
1. Pakketinhoud .....	1
2. Basis .....	2
<b>Instellen</b> .....	<b>3</b>
1. Download de EZVIZ-app .....	3
2. De camera inschakelen.....	3
3. Voeg de camera toe aan EZVIZ.....	4
<b>Camera installatie</b> .....	<b>4</b>
1. Een microSD™-kaart installeren (optioneel) .....	4
2. Laad de camera op .....	5
3. Installatielocatie.....	6
4. Installatie .....	6
5. Pas hoek aan.....	9
<b>Uw apparaat bekijken</b> .....	<b>10</b>
1. Live weergave.....	10
2. Instellingen .....	11
<b>EZVIZ Connect</b> .....	<b>12</b>
1. Gebruik Amazon Alexa.....	12
2. Gebruik Google Assistant .....	13
<b>Veelgestelde vragen</b> .....	<b>13</b>
<b>Initiatieven voor het gebruik van videoproducten</b> .....	<b>14</b>
<b>Aanhangsel</b> .....	<b>15</b>
1. Oplaadbare lithiumbatterij .....	15
2. Informatie voor particuliere huishoudens.....	15

# Overzicht

## 1. Pakketinhoud



Camera (x1)



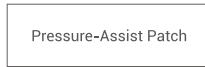
Schroefbasis (x1)



Pin (x1)



Voedingskabel (x1)



Drukondersteuningspatch (x2)



Schroevenset (x1)



Schuimsticker (x2)



Metalen plaat (x1)



Wettelijke informatie (x2)



Snelstartgids (x1)

## 2. Basis



Naam	Beschrijving
LED-indicator	<ul style="list-style-type: none"> <li><span style="color: blue;">■</span> Constant blauw: Camera wordt opgestart of live weergegeven in de EZVIZ-app.</li> <li><span style="color: blue;">●●●</span> Knippert snel blauw: Camera klaar voor netwerkconfiguratie.</li> <li><span style="color: blue;">● ●</span> Knippert langzaam blauw: Camera werkt correct.</li> <li><span style="color: red;">● ●</span> Knippert langzaam rood: Netwerkuitzondering.</li> <li><span style="color: red;">●●●</span> Knippert snel rood: Camera-uitzondering. / Batterij bijna leeg.</li> <li><span style="color: green;">■</span> Constant groen: Camera volledig opgeladen.</li> <li><span style="color: green;">● ●</span> Knippert langzaam groen: Camera aan het opladen.</li> </ul>



Naam	Beschrijving
RESET-gaatje	Wanneer de camera werkt, houd de knop 4 seconden ingedrukt om opnieuw op te starten en alle parameters naar standaard te zetten.
POWER-knop	<ul style="list-style-type: none"> <li>• Inschakelen: Houd 2 seconden ingedrukt.</li> <li>• Uitschakelen: Houd 4 seconden ingedrukt.</li> </ul>
microSD™-kaartsleuf	<ul style="list-style-type: none"> <li>• Plaats een micro-SD-kaart (apart verkrijgbaar) in de kaartsleuf. Initialiseer de kaart in de EZVIZ-app voordat u deze gebruikt.</li> <li>• Aanbevolen compatibiliteit: Klasse 10, maximumruimte 512 GB.</li> </ul>
Oplaadpoort	Om de camera op te laden.

# Instellen

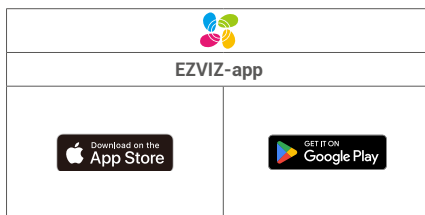
## Volg de volgende stappen om uw camera in te stellen:

1. Download de EZVIZ-app en log in op uw account in de EZVIZ-app.
2. Zet de camera aan.
3. Voeg uw camera toe aan uw EZVIZ-account.

### 1. Download de EZVIZ-app

- i** Voordat u de app downloadt:
- Als de app al is geïnstalleerd, controleer dan of dit de nieuwste versie is door te zoeken naar updates in uw appstore.
  - Als de app niet is geïnstalleerd, volg dan de onderstaande stappen om deze te downloaden.

1. Verbind uw mobiele telefoon met Wi-Fi (aanbevolen).
2. Download de EZVIZ-app door te zoeken naar "EZVIZ" in de App Store of Google Play™.
3. Registreer een EZVIZ-account en log in op de app.



### 2. De camera inschakelen

Houd de aan-/uitknop 2 seconden ingedrukt om het apparaat in te schakelen.



### 3. Voeg de camera toe aan EZVIZ

**i** Verbind uw camera met de wifi waarmee uw mobiele telefoon is verbonden.

1. Log in op uw account met behulp van de EZVIZ-app.
2. Tik in het hoofdscherm op "+" in de rechterbovenhoek om naar de pagina QR-code scannen te gaan.
3. Scan de QR-code op de omslag van de snelstartgids of op de behuizing van de camera.



**i** U kunt ook direct naar de apparaat-SN gaan om toe te voegen.

4. Volg de EZVIZ App-wizard om de Wi-Fi-configuratie te voltooien en de monitor aan je EZVIZ-account toe te voegen.

## Camera installatie

### 1. Een microSD™-kaart installeren (optioneel)

1. Open de waterdichte afdekking op de achterkant van het apparaat en plaats een microSD™-kaart (apart verkrijgbaar) in de kaartsleuf.



2. Bevestig de waterdichte afdekking opnieuw.

**i** Volg, na het installeren van de microSD™-kaart, de onderstaande stappen om de kaart in de EZVIZ-app te initialiseren voordat u deze gebruikt.

1. Tik in de EZVIZ-app op de Opnamelijst in de interface Apparaatinstellingen om de status van de microSD™-kaart te controleren.
2. Als de status van de microSD™-kaart wordt weergegeven als Niet geïnitieerd, tik er dan op om deze te initialiseren. De status zal vervolgens wijzigen naar In gebruik, waardoor video's kunnen worden opgeslagen.

## 2. Laad de camera op

- Laad de camera niet op wanneer de temperatuur hoger is dan 45 graden of lager is dan 0 graden.
- Tijdens het opladen wordt de camera automatisch ingeschakeld.

### Methode 1 Stroomadapter opladen

Voor eerste gebruik wordt aanbevolen om de camera volledig op te laden met de stroomadapter.

1. Open de waterdichte afdekking



2. Sluit de camera aan op een stopcontact met een voedingsadapter (DC5V 2A, apart te koop) om op te laden.

- Laad de camera niet buitenshuis op met de voedingsadapter.
- Haal de stekker van het apparaat uit het stopcontact om de verbinding met de voeding te verbreken.



3. Zorg ervoor dat de waterdichte afdekking bij de oplaadpoort stevig is afgesloten nadat het opladen is voltooid, om vochtinwerking of waterschade te voorkomen.

### Methode 2 Stroomadapter opladen

- Als u de set hebt aangeschaft, wordt het zonnepaneel samen met de camera geleverd; anders wordt het zonnepaneel apart verkocht. Raadpleeg de gebruikershandleiding van het [3w-zonnepaneel voor gedetailleerde laadprocedures](#).

Als u van plan bent om zonne-energie te gebruiken voor continue werking buitenshuis, volg dan de onderstaande stappen om de camera op te laden.

1. Voltooi de installatie. (Voor meer informatie over de bediening, raadpleegt u "[Instellingen](#)").
2. Sluit de stroomkabel van het zonnepaneel aan op de oplaadpoort van de camera. We gebruiken hierna de wandgemonteerde camera ter illustratie.



### 3. Installatielocatie

Kies een locatie met een duidelijk, onbelemmerd gezichtsveld en met een goed draadloos signaal naar. Verzekeer u ervan dat de wand sterk genoeg is om ten minste drie keer het gewicht van de camera te kunnen dragen.

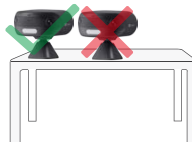
Voor gebruik met zonnepaneel: installeer het apparaat eronder. Deze plaatsing biedt schaduw om directe blootstelling aan zonlicht op de behuizing van het apparaat te verminderen, waardoor de temperatuurstijging wordt geminimaliseerd.

Aanbevolen installatiehoogte voor wandmontage: 8,2 voet (2,5 meter) boven de grond.

Aanbevolen installatiehoogte voor plaatsing op een bureau: niet hoger dan 5,9 voet (1,8 meter) boven de grond.



Vermijd direct zonlicht



Vermijd belemmerde uitzichten (bijv. midden van een bureau)



Vermijd luchtroosters of tocht (bijv. nabij ramen)



Vermijd het richten op sterk reflecterende oppervlakken (bijv. spiegels)



#### Belangrijke opmerkingen over het verminderen van valse alarmen:

- Installeer de camera niet in sterke belichtingsomstandigheden, zoals zonlicht, sterk lamplicht, enz.
- Plaats de camera niet in de buurt van uitlaten van airconditioners, luchtbevochtigers, warmtegeleidingsopeningen van projectors, enz.
- Installeer de camera niet op plaatsen met sterke wind.
- Installeer de camera niet voor een spiegel.
- Houd de camera minstens 1 meter weg van draadloze apparaten, inclusief WiFi-routers en telefoons om draadloze storing te voorkomen.

### 4. Installatie

- voor een betere beeldkwaliteit dient u voor de installatie de beschermfolie van de lens te verwijderen.
- Gebruik voor het boren een boor van 6 mm en boor tot een diepte van 30 mm.
- Bij het installeren van de schroefbasis, zorg ervoor dat de zijde met de groef naar boven gericht is.

#### Optie 1: Met metalen plaat

De metalen plaat ondersteunt twee montage methoden. Selecteer de juiste methode op basis van het oppervlaktemateriaal van uw installatielocatie

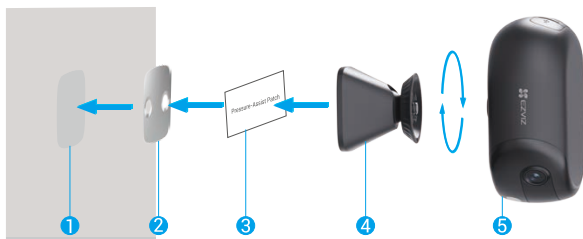
- Schuimstickermontage Ideaal voor vlakke, gladde oppervlakken zoals marmer of glas.
- Schroefmontageset Ideaal voor geschilderde muren, latexverfwerkkingen, gipsplaten (gips) of andere oppervlakken waar schuimstickers mogelijk hun hechting verliezen of niet stevig hechten.

#### Schuimstickermontage

1. Maak het installatiegebied schoon en breng de schuimsticker aan.
2. Bevestig de metalen plaat op de schuimsticker en druk stevig aan.
3. Verwijder het bescherm papier van de drukondersteuningspatch en breng het soepel aan over zowel de metalen plaat als de muur.

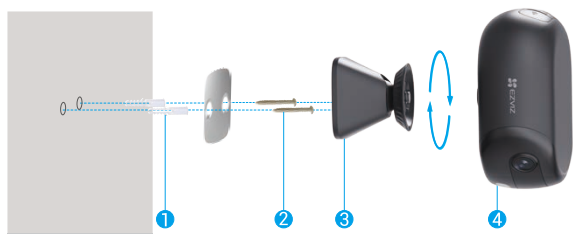
- Druk stevig aan om een sterke hechting tussen de foamsticker en de metalen plaat te garanderen. Laat de lijm 3 uur uitharden voordat u de drukondersteuningspatch verwijdert.
- Om een veilige hechting van de metalen plaat te garanderen, volgt u deze stap strikt.

4. Bevestig de schroefbasis magnetisch aan de metalen plaat.
5. Draai het apparaat met de klok mee naar de schroefbasis.



### Schroefset Montage

1. (Alleen voor cementmuur) Boor schroefgaten op een schone en vlakke ondergrond en plaats pluggen.
2. Gebruik schroeven om de metalen plaat te bevestigen.
3. Bevestig de schroefbasis magnetisch aan de metalen plaat.
4. Draai het apparaat met de klok mee naar de schroefbasis.

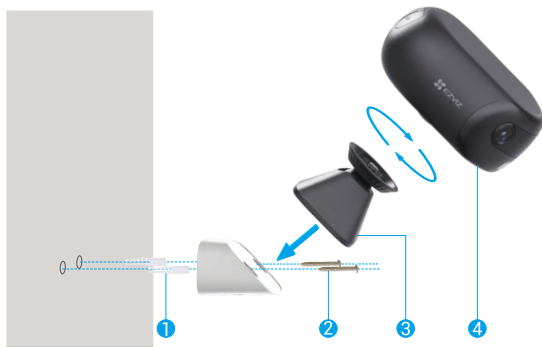


### Optie 2: Met magnetische montagebeugel

**i** De EZVIZ Magnetische Montagebeugel (hierna aangeduid als de "magnetische beugel") is verkrijgbaar in meerdere kleuren. We gebruiken hierna de witte versie ter illustratie.

Voor wandmontage is een magnetische beugel beschikbaar om horizontale kijkhoeken te bereiken. De magnetische beugel kan rechtstreeks op ijzeren metalen oppervlakken worden bevestigd. Als het oppervlak niet-ferromagnetisch is, volg dan de onderstaande stappen.

1. (Alleen voor cementmuur) Boor schroefgaten op een schone en vlakke ondergrond en plaats pluggen.
2. Gebruik schroeven om de magnetische beugel te bevestigen.
3. Bevestig de schroefbasis magnetisch aan de magnetische beugel.
4. Draai het apparaat met de klok mee naar de schroefbasis.



### Optie 3: Met wandmontagebeugel

**i** Koop de muurbeugel voor de EZVIZ batterijcamera (hierna aangeduid als de "muurbeugel").

#### Voor paalmontage

1. Gebruik een ring (apart verkrijgbaar) om de muurbeugel aan een paal te bevestigen.
2. Draai het apparaat met de klok mee naar de muurbeugel.



#### Voor wandmontage

1. (Alleen voor cementmuur) Boor schroefgaten op een schone en vlakke ondergrond en plaats pluggen.
2. Gebruik schroeven om de muurbeugel te bevestigen.
3. Draai het apparaat met de klok mee naar de muurbeugel.



### Optie 4: Met standaard interfacebeugel

**i** Het wordt aanbevolen om een standaard interfacebeugel aan te schaffen (uitgerust met een 1/4-inch schroefpen) om een correcte installatie en compatibiliteit met het apparaat te garanderen.

Lijn het schroefgat aan de onderkant van het apparaat uit met de 1/4-inch schroefpen op de standaard interfacebeugel en draai vervolgens met de klok mee om vast te zetten.



## Optie 5: Plaatsing op bureau

1. Draai het apparaat met de klok mee naar de schroefbasis.
2. Plaats het geassembleerde apparaat op een stabiele, vlakke ondergrond.

**i** Voor een optimale beeldkwaliteit en gebruikerservaring, plaats het dicht bij de rand van het bureau en zorg ervoor dat het gebied voor de lens van het apparaat vrij is van obstakels.



## 5. Pas hoek aan

1. Nadat de installatie is voltooid, kunt u de lenshoek van de camera aanpassen door het realtime voorbeeldscherm in de EZVIZ-app te bekijken om een goede bewaking te bereiken.



2. Houd de lens waterpas voor optimale bewakingsdekking.



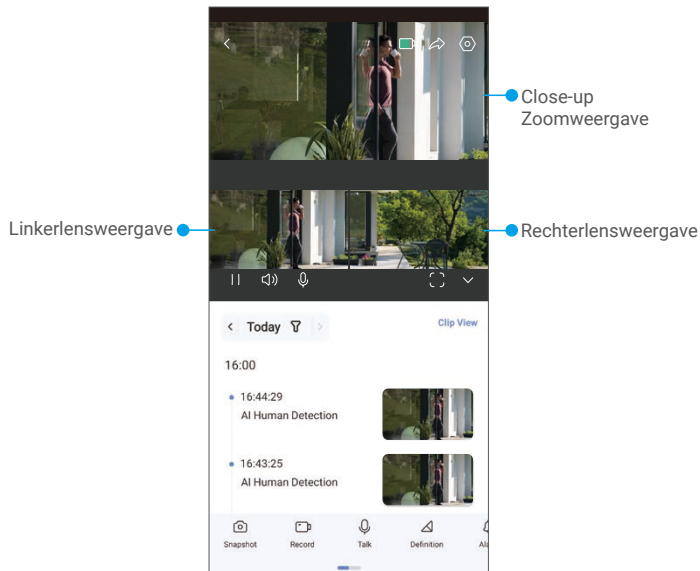
# Uw apparaat bekijken

 De interface van de app kan veranderen door een versie-update.










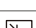

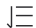
## 1. Live weergave

Wanneer u de EZVIZ-app start, wordt de apparaatpagina weergegeven zoals hieronder getoond.

U kunt een live feed bekijken en beluisteren, momentopnames of opnames maken en de videokwaliteit instellen.



 Veeg naar links en naar rechts over het scherm om meer pictogrammen te zien.

Pictogram	Beschrijving
	Batterij. Bekijk de resterende batterijcapaciteit.
	Delen. Deel uw apparaat met wie u maar wilt.
	Instellingen. Bekijk of wijzig de apparaatinstellingen.
	Momentopname. Maak een momentopname.
	Opnemen. Opname handmatig starten/stoppen.
	Praten. Tik om met de mensen voor het apparaat te praten.
	Definitie Tik om een videoresolutie te selecteren.
	Alarm. Tik op het pictogram en het apparaat maakt geluiden en knippert om indringers af te schrikken.
	Apparaat in de buurt. Tik om beschikbare nabijgelegen apparaten te selecteren voor liveweergave op meerdere schermen.
	PIP (Picture-in-Picture). Tik om de video over andere apps te bekijken.
	Tip. Tik op om meer informatie over het apparaat te bekijken.
	Herschikken. Herschik de volgorde van alle bovenstaande functies.

## 2. Instellingen

Op de pagina Instellingen kunt u de parameters van het apparaat instellen.

Parameter	Beschrijving
Naam	Bekijk of tik op om hier de naam van uw apparaat aan te passen.
Batterij	Bekijk het batterijniveau en selecteer een werkmodus voor uw apparaat.
Intelligente detectie	Hier kunt u kiezen tussen verschillende detectietypen voor uw apparaat.
Berichtmelding	U kunt het bericht van apparaat en de melding van de EZVIZ-app-melding beheren.
Audio-instellingen	Hier kunt u audio en spraakinstructies voor het apparaat instellen.
Beeldinstellingen	Hier kunt u relevante beeldparameters instellen voor uw apparaat.
Lichtinstellingen	Hier kunt u relevante lichtparameters instellen voor uw apparaat.
Opnamelijst	Hier kunt u kiezen uit verschillende opnametypes voor uw apparaat en de status van de microSD™-kaart bekijken.
Privacy-instellingen	Hier kunt u uw video's versleutelen met een versleutelingswachtwoord en het privacygebied aanpassen.
Netwerkinstellingen	U kunt de verbindingstatus bekijken en het Wi-Fi-netwerk configureren.
Apparaatgegevens	U kunt hier de apparaatinformatie bekijken, inclusief de gebruikershandleiding.
EZVIZ-cloud	Hier kunt u de cloudopslagsservice aanmelden en beheren.
Apparaat delen	U kunt het apparaat delen met uw familieleden of gasten.
Apparaat verwijderen	Tik op om de camera uit de EZVIZ-app te verwijderen.

## 1. Gebruik Amazon Alexa

Met deze instructies leert u uw EZVIZ-apparaten bedienen met Amazon Alexa. Raadpleeg Probleemoplossing als u tijdens het proces problemen ondervindt.

Zorg voordat u start dat:

1. EZVIZ-apparaten zijn verbonden met de EZVIZ-app.
2. Schakel in de EZVIZ-app de "Video-encryptie" uit en schakel de "Audio" in op de pagina met apparaatinstellingen.
3. U een Alexa-apparaat hebt (bijv. Echo Spot, Echo-Show, All-new Echo-Show, Fire TV (alle generaties), Fire TV-stick (alleen tweede generatie) of Fire TV Edition smart tv's).
4. De Amazon Alexa-app is al op uw smartapparaat geïnstalleerd en u hebt een account aangemaakt.

Doe het volgende om EZVIZ-apparaten te bedienen met Amazon Alexa:

1. Open de Alexa-app en selecteer "Vaardigheden en spelletjes" in het menu.
2. Zoek op het scherm van Vaardigheden en spelletjes naar "EZVIZ" om vaardigheden voor "EZVIZ" te vinden.
3. Selecteer de vaardigheid van uw EZVIZ-apparaat en tik op "INSCHAKELEN VOOR GEBRUIK".
4. Voer uw EZVIZ-gebruikersnaam en wachtwoord in en tik op Aanmelden.
5. Tik op de toets Toestemming geven om Alexa toegang te verlenen tot uw EZVIZ-account, zodat Alexa uw EZVIZ-apparaten kan bedienen.
6. Wanneer u "EZVIZ is met succes gekoppeld" ziet staan, tikt u op APPARATEN ONTDEKKEN om Alexa al uw EZVIZ-apparaten te laten ontdekken.
7. Ga terug naar het menu van de Alexa-app en selecteer "Apparaten". Hier zullen al uw EZVIZ-apparaten te zien zijn.

### Spraakfunctie

Ontdek een nieuw smartapparaat via het menu "Slimme woning" in de Alexa-app of Alexa-spraakbedieningsfunctie. Zodra het apparaat is gevonden, kunt u het met uw stem bedienen. Geef Alexa eenvoudige opdrachten.

- i** Uw apparaatnaam bijvoorbeeld: "toon xxxx-camera" kan in de EZVIZ-app worden gewijzigd. Elke keer dat u de naam van het apparaat wijzigt, dient u het apparaat opnieuw op te zoeken om de naam bij te werken.

### Probleemoplossing

#### Wat moet ik doen als Alexa mijn apparaat niet kan vinden?

Controleer of er problemen zijn met de internetverbinding.

Start het smartapparaat opnieuw op en ontdek het apparaat opnieuw op Alexa.

#### Waarom is de status van het apparaat "Offline" op Alexa?

Mogelijk is uw draadloze verbinding verbroken. Start het smartapparaat opnieuw op en ontdek opnieuw op Alexa.

Internettoegang op uw router is mogelijk niet beschikbaar. Controleer of uw router is verbonden met internet en probeer het opnieuw.

- i** Raadpleeg de officiële website voor meer informatie over landen waar het gebruik van Amazon Alexa is ondersteund.

## 2. Gebruik Google Assistant

Met de Google Assistant kunt u uw EZVIZ-apparaat activeren en live kijken met behulp van de Google Assistant-spraakfunctie.

U hebt de volgende apparaten en apps nodig:

1. Een werkende EZVIZ-app.
2. Schakel in de EZVIZ-app de "Video-encryptie" uit en schakel de "Audio" in op de pagina met apparaatinstellingen.
3. Een tv waarop een werkende Chromecast is aangesloten.
4. De Google Assistant-app op uw telefoon.

Volg de onderstaande stappen om aan de slag te gaan:

1. Installeer het EZVIZ-apparaat en zorg dat het correct werkt in de app.
2. Download de Google Home-app uit de App Store of Google Play™ en log in op uw Google-account.
3. Tik in het startscherm op "+" in de linkerbovenhoek en selecteer "Apparaat instellen" in de menulijst om naar de instellingeninterface te gaan.
4. Tik op "Werkt met Google" en zoek naar "EZVIZ" om vaardigheden voor "EZVIZ" te vinden.
5. Voer uw EZVIZ-gebruikersnaam en wachtwoord in en tik op Aanmelden.
6. Tik op de toets Toestemming geven om Google toegang te verlenen tot uw EZVIZ-account, zodat Google uw EZVIZ-apparaten kan bedienen.
7. Tik op Terugkeren naar app.
8. Volg de bovenstaande stappen om de autorisatie te voltooien. Wanneer de synchronisatie is voltooid, wordt de EZVIZ-service vermeld onder uw lijst met services. Tik op het pictogram van de EZVIZ-service om een lijst met compatibele apparaten onder uw EZVIZ-account te zien.
9. Probeer eens wat opdrachten. Gebruik de naam van de camera die u hebt aangemaakt toen u het systeem installeerde.

Gebruikers kunnen apparaten beheren als een enkele entiteit of in een groep. Door apparaten aan een ruimte toe te voegen kunnen gebruikers een groep apparaten tegelijkertijd bedienen met één enkele opdracht.

Lees meer informatie via de onderstaande link:

<https://support.google.com/googlehome/answer/7029485?co=GENIE.Platform%3DAndroid&hl=en>

## Veelgestelde vragen

- V: Wordt de video-opname voortgezet als de camera offline is in de app?
- A: Als de camera is ingeschakeld maar geen verbinding met internet heeft, wordt de lokale opname voortgezet, maar wordt er geen opname in de cloud gezet. Als de camera wordt uitgeschakeld, stoppen beide video-opnames.
- V: Waarom wordt het alarm geactiveerd wanneer er zich niemand in beeld bevindt?
- A: Stel de alarmgevoeligheid in op een lagere waarde. Houd er rekening mee dat voertuigen en dieren ook activeringsbronnen zijn.

 Voor aanvullende informatie over het apparaat, raadpleeg [www.ezviz.com/eu](http://www.ezviz.com/eu).

# Initiatieven voor het gebruik van videoproducten

Beste gewaardeerde EZVIZ-gebruikers,

Technologie beïnvloedt elk aspect van ons leven. Als toekomstgerichte technologiebedrijf zijn we ons steeds meer bewust van de rol die technologie speelt bij het verbeteren van de efficiëntie en kwaliteit van ons leven. Tegelijkertijd zijn we ons ook bewust van de mogelijke schade door onjuist gebruik. Bijvoorbeeld kunnen videoproducten echte, volledige en duidelijke beelden opnemen, daarom hebben ze grote waarde bij het weergeven van feiten. Niettemin kan onjuiste distributie, gebruik en/of verwerking van videobestanden de privacy, de legitieme rechten en belangen van anderen schenden.

Toegewijd aan het innoveren van technologie ten goede, pleiten wij bij EZVIZ hierbij oprecht dat elke gebruiker videoproducten op de juiste manier en verantwoordelijk gebruikt, om zo gezamenlijk een positieve omgeving te creëren waarin alle gerelateerde praktijken en gebruik voldoen aan toepasselijke wetten en voorschriften, individuele belangen en rechten respecteren, en sociale moraliteit bevorderen.

Hier zijn de initiatieven van EZVIZ waar we graag uw aandacht voor vragen:

1. Ieder persoon heeft een redelijke verwachting van privacy en het gebruik van videoproducten mag niet in conflict zijn met deze redelijke verwachting. Daarom moet er bij het installeren van videoproducten in openbare ruimtes een waarschuwingsbericht worden weergegeven dat het bewakingsbereik verduidelijkt. Voor niet-openbare ruimtes moeten de rechten en belangen van betrokkenen zorgvuldig worden geëvalueerd, inclusief maar niet beperkt tot het installeren van videoproducten alleen na verkregen toestemming van belanghebbenden, en het niet installeren van zeer onzichtbare videoproducten zonder medeweten van anderen.
2. Videoproducten nemen objectief beeldmateriaal op van werkelijke activiteiten binnen een specifieke tijd en ruimte. Gebruikers dienen redelijkerwijs de mensen en rechten die betrokken zijn bij dit bereik vooraf te identificeren, om inbreuk op portret-, privacy- of andere wettelijke rechten van anderen te voorkomen terwijl ze zichzelf beschermen via videoproducten. Als u ervoor kiest om de audio-opnamefunctie op uw camera in te schakelen, zal deze binnen het bewakingsbereik geluiden vastleggen, waaronder gesprekken. We raden een grondige beoordeling aan van de mogelijke geluidsbronnen in het bewakingsbereik, zodat u de noodzaak en redelijkheid volledig begrijpt voordat u de audio-opnamefunctie inschakelt.
3. Videoproducten in gebruik zullen consequent audio- of visuele gegevens genereren uit echte scènes - mogelijk inclusief biometrische informatie zoals gezichtsafbeeldingen-op basis van de keuze van de gebruiker voor productfuncties. Dergelijke gegevens kunnen worden gebruikt of verwerkt. Videoproducten zijn slechts technologische hulpmiddelen die niet menselijk kunnen voldoen aan wettelijke en morele normen om het wettige en juiste gebruik van gegevens te begeleiden. Het zijn de methoden en doeleinden van de mensen die de gegenereerde gegevens controleren en gebruiken die het verschil maken. Daarom moeten gegevensbeheerders niet alleen strikt voldoen aan de geldende wet- en regelgeving, maar ook volledig respect tonen voor niet-verplichte regels, waaronder internationale verdragen, morele normen, culturele gebruiken, openbare orde en lokale gewoonten. Bovendien moeten we altijd prioriteit geven aan de bescherming van privacy en portretrechten, en andere redelijke belangen.
4. De door videoproducten voortdurend gegenereerde videogegevens dragen de rechten, waarden en andere eisen van verschillende belanghebbenden. Daarom is het uiterst belangrijk om gegevensbeveiliging te waarborgen en de producten te beschermen tegen kwaadaardige indringers. Elke gebruiker en gegevensbeheerder moet alle redelijke en noodzakelijke maatregelen treffen om de product- en gegevensbeveiliging te maximaliseren, gegevenslekage, onjuiste openbaarmaking of misbruik te voorkomen, inclusief maar niet beperkt tot het instellen van toegangscontrole, het selecteren van een geschikte netwerkomgeving waar videoproducten zijn verbonden, het opzetten en voortdurend optimaliseren van netwerkbeveiliging.
5. Videoproducten hebben een grote bijdrage geleverd aan het verbeteren van de veiligheid van onze samenleving en we geloven dat ze een positieve rol zullen blijven spelen in verschillende aspecten van ons dagelijks leven. Elke poging om deze producten te misbruiken om de mensenrechten te schenden of deel te nemen aan onwettige activiteiten, gaat in tegen de essentie van de waarde in technologische innovatie en productontwikkeling. We moedigen elke gebruiker aan om uw eigen methoden en regels vast te stellen om het gebruik van videoproducten te evalueren en te monitoren, zodat deze producten altijd op de juiste manier, doordacht en met goede bedoelingen worden gebruikt.

## 1. Oplaadbare lithiumbatterij

Het batterijtype van het apparaat: Draagbare batterij.

Batterijmodel: PH18650-6

Nominale spanning: 3,65 V

Nominale capaciteit: 5200 mAh/18,98 Wh

Batterijfabrikant: Phenix New Energy (Huizhou) Co., Ltd.

Hazardous Ingredients ( Chemical Name)	CAS No.	Weight (%)
Nickel-cobalt-manganese lithium	346417-97-8	36.3
Graphite	7782-42-5	19.8
Acetylene black	1333-86-4	0.9
Lithium hexafluorophosphate	21324-40-3	2.0
Ethylene carbonate	96-49-1	2.0
Ethyl methyl carbonate	623-53-0	1.0
Dimethyl carbonate	616-38-6	6.8
Copper	7440-50-8	7.6
Aluminum	7429-90-5	3.5
Iron	7439-89-6	17.3
Others	/	2.5

## 2. Informatie voor particuliere huishoudens

1. Gescheiden inzameling afvalapparatuur: Elektrische en elektronische apparatuur die afval is geworden, wordt afvalapparatuur genoemd. Eigenaars van afvalapparatuur moeten deze afzonderlijk van ongesorteerd huishoudelijk afval verwijderen. In het bijzonder behoort afvalapparatuur niet bij huishoudelijk afval, maar bij speciale inzamel- en retoursystemen.
2. Batterijen en oplaadbare batterijen en lampen: Eigenaars van afvalapparatuur moeten, in de regel, afvalbatterijen en oplaadbare batterijen die niet in de afvalapparatuur zijn opgenomen en die uit de afvalapparatuur kunnen worden verwijderd zonder te worden vernietigd, scheiden van de afvalapparatuur voordat ze ze in een inzamelpunt afleveren. Dit geldt niet als afvalapparatuur wordt voorbereid voor hergebruik met de medewerking van een openbaar afvalbeheerder.
3. Opties voor het retourneren van afvalapparatuur: Eigenaars van afvalapparatuur uit particuliere huishoudens kunnen deze kosteloos terugsturen naar de inzamelpunten van de openbare afvalbeheerders of naar de door fabrikanten of distributeurs ingerichte terugnamepunten in de zin van de Wet op elektrische en elektronische apparatuur. Winkels met een verkoopoppervlak van ten minste 400 m<sup>2</sup> voor elektrische en elektronische apparatuur en supermarkten met een totale verkoopoppervlak van ten minste 800 m<sup>2</sup> die elektrische en elektronische apparatuur meerdere keren per jaar of permanent aanbieden en beschikbaar stellen op de markt, moeten deze terugnemen. Dit geldt ook in het geval van distributie met behulp van communicatiemiddelen op afstand, als de opslag- en verzendgebieden voor elektrische en elektronische apparatuur ten minste 400 m<sup>2</sup> zijn of de totale opslag- en verzendgebieden ten minste 800 m<sup>2</sup> zijn. Distributeurs moeten in principe terugnemen garanderen door passende inrichtingen voor teruggave op een redelijke afstand van de respectieve eindgebruiker te voorzien. De distributeurs die verplicht zijn om afvalapparatuur terug te nemen, hebben onder andere de mogelijkheid om deze kosteloos terug te geven als een nieuw soortgelijk apparaat aan een eindgebruiker wordt geleverd dat in essentie dezelfde functies vervult.
4. Privacyverklaring: Afvalapparatuur bevat vaak gevoelige persoonlijke gegevens. Dit geldt met name voor apparaten van de informatietechnologie en telecommunicatie, zoals computers en smartphones. Houd er in uw eigen belang rekening mee dat iedere eindgebruiker verantwoordelijk is voor het verwijderen van de gegevens op de afvalapparatuur die moet worden verwijderd.
5. Betekenis van het symbool "gekruste wielenbak": Het symbool van een doorgekruste afvalbak met wielen dat regelmatig op elektrische en elektronische apparatuur wordt afgebeeld, geeft aan dat het betreffende apparaat aan het einde van zijn levensduur gescheiden moet worden ingezameld van ongesorteerd huishoudelijk afval.